

Шифр участника 987-0706

Уважаемый участник!

Школьный этап олимпиады по технологии проходит в 2 тура:

1 тур – теоретический (вопросы и тесты, творческое задание);

2 тур – практическая работа: обработка швейного изделия или узла и моделирование;

Время на выполнение олимпиадных заданий:

– тестирование – 90 мин.;

– практическая работа – 90 мин.

Общая максимальная сумма баллов, которую может набрать участник – 60.

Эта сумма распределяется в следующих величинах по турам олимпиады:

I тур. Теоретический (25 баллов)

– тестирование (проверка теоретических знаний)

– 19 баллов;

– кейс задание

– 6 баллов;

II тур. Практическая работа (35 баллов)

– технология обработки швейного изделия

– 20 баллов;

– выполнение практического задания (моделирование)

– 15 баллов;

Комплект для первого тура олимпиады включает 20 заданий, из которых 19 заданий и одно кейс задание.

Вам необходимо внимательно прочитать текст каждого задания и выполнить его в строгом соответствии с формулировкой, то есть дать на каждый из вопросов как можно более полный ответ и выполнить все необходимые расчеты.

Каждое правильно выполненное задание № 1-19 оценивается в 1 балл, полностью правильно выполненное задание № 20 оценивается в 6 баллов.

Максимальное количество баллов, которое участник может набрать в первом туре, составляет 25 баллов.

Продолжительность первого (теоретического) тура составляет 90 минут.

I тур - 25 б
II тур - $\frac{12}{19} = 31$

Итого: 56 б

Шифр участника tex-0706

Общая часть

1. Вставьте в текст пропущенные слова, обозначающие название устройства:

« Беспилотный _____ - это автомобиль оборудованный системой автоматического управления, который может безопасно передвигаться без участия человека. 1



2. Приведите преимущества и недостатки данного устройства из задания 1.

Возможность водить без водительских прав
тёплая, комфортная обивка, безопасность
недостатки: сложное управление, высокая стоимость
возможность аварийных ситуаций 1

3. Прочитайте отрывок из песни Александры Пахмутовой и Николая Добронравова «Знаете, каким он парнем был».

Знаете, каким он парнем был,
Тот, кто тропку звёздную открыл?..
Пламень был и гром,
Замер космодром, и сказал негромко он...

Припев:

Он сказал: «Поехали!». Он
взмахнул рукой..
Словно вдоль по Питерской, Питерской,
Пронёсся над Землёй!
Словно вдоль по Питерской, Питерской,
Пронёсся над Землёй!

Укажите, о каком человеке поётся в данной песне.

- а) Герман Степанович Титов
- б) Сергей Павлович Королёв
- в) Юрий Алексеевич Гагарин
- г) Алексей Архипович Леонов
- д) Константин Эдуардович Циолковский

Ответ в

Шифр участника 702-19-04

4. Установите соответствие между знаками маркировки товаров (упаковки) и их описанием.

Знаки маркировки

1		2		3	
---	--	---	--	---	--

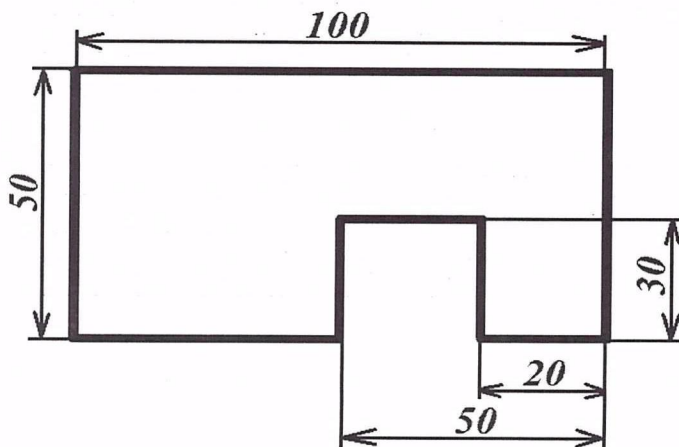
Описание

А	«Петля Мёбиуса». Означает, что материал, из которого изготовлена упаковка, может быть переработан или что упаковка частично или полностью изготовлена из вторичного сырья.
Б	Знак перерабатываемого пластика. Этот знак ставится на всех видах полимерных упаковок. Пластиковая упаковка подразделяется на 7 видов пластмасс, для каждого из них существуют свой цифровой символ, который производители наносят с целью информирования о типе материала, возможностях его переработки.
В	«DerGrünePunkt». Зелёная точка. С 1990 года ставится на упаковочных материалах и означает, что компания-производитель даёт гарантию приёма и вторичной переработки маркированного упаковочного материала.

Ответ 1Б, 2А, 3В

5. Решите задачу. Серёжа выпилил из фанеры толщиной 10 мм деталь (см. чертёж детали).

Чертёж детали



На чертеже размеры указаны в миллиметрах. Определите объём данной детали в кубических сантиметрах. В ответ запишите только число.

Шифр участника Тех-07-06

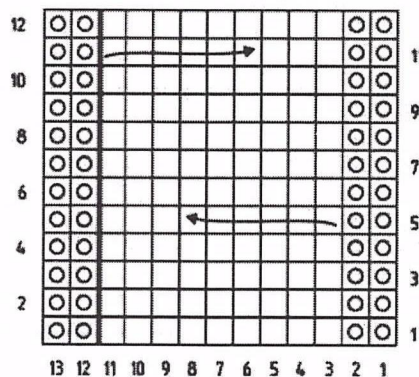
Справочная информация

Для того чтобы найти объём прямоугольного параллелепипеда, нужно его длину умножить на его ширину и на его высоту.

Ответ 41 см³

Специальная часть

6. На рисунке изображена схема выполнения узора. Назовите вид рукоделия, использующего такие схемы.



Ответ Вазашии спицами

7. Решите задачу. Для подарка Даша решила собрать набор из одной синей ручки, одного простого карандаша, одного ластика и одной линейки. После просмотра ассортимента интернет-магазина Даша выбрала следующие товары (см. таблицу покупок).

Таблица покупок

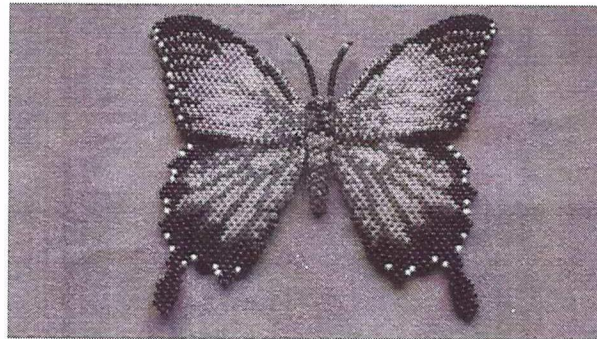
№	Название	Цена руб. за 1 шт.
1	Ручка шариковая синяя	60
2	Карандаш чёрнографитный Эко НВ заточенный	17
3	Ластик каучуковый прямоугольный	16
4	Линейка 30 см пластиковая	27

Определите, сколько можно купить таких наборов на 2 тысячи рублей. В ответ запишите только число.

Ответ 16 наборов

8. Расположите буквы **Б Е Е Е Е И И Л Н О П Р С Т** в таком порядке, чтобы получилось название вида декоративно-прикладного искусства, известного ещё в древнем Египте.

Шифр участника Тех-07-06



Ответ Бисероплетение

1

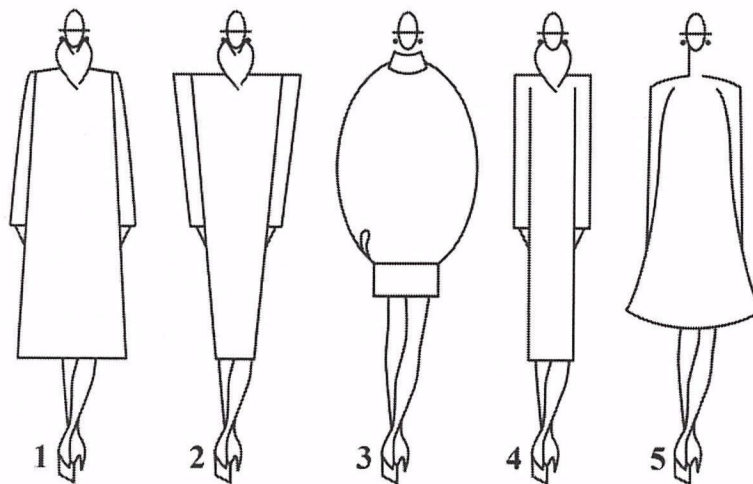
9. Вставьте в текст отрывка из стихотворения Льва Ошанина «Мы долю выбрали свою» название профессии:

«И пусть останется в веках
Тот миг, когда сквозь дым угарный,
Ребёнка на больших руках
Выносит бережно _____»

Ответ Пожарный

1

10. Из силуэтов одежды, изображённых на рисунке, выберите прямой силуэт.





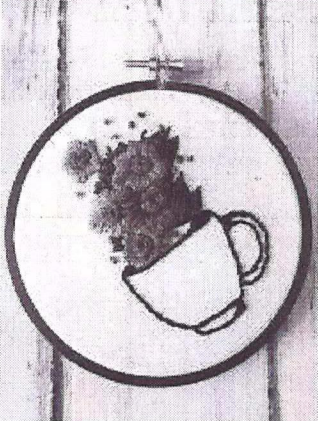
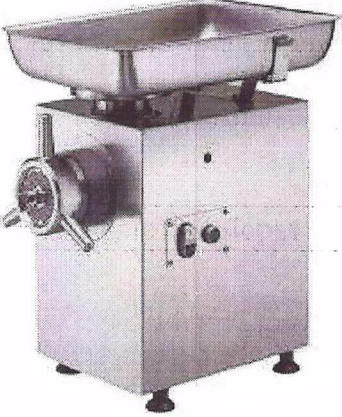

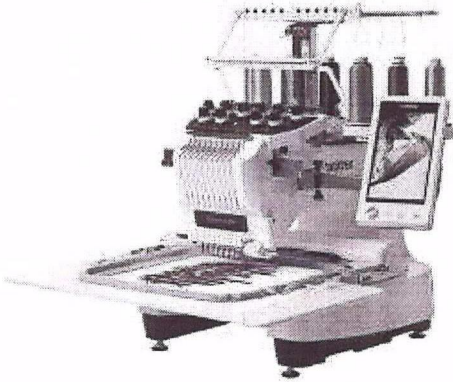
Ответ 4

1

Шифр участника ТХ-07-06

11. Внимательно рассмотрите рисунки, изображающие старинные приспособления и современные приборы.

11.1. Установите соответствие между старинными и современными устройствами, удовлетворяющими одну и ту же потребность.

	Старинные приборы		Современные приборы
1 5		А	
2 Б		Б	
3 А		В	

11.2. Для удовлетворения какой потребности они предназначены?


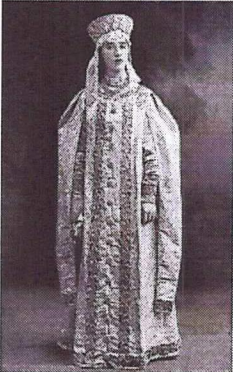


Выберите правильные значения.

- 1) изготовление вязаных изделий;
- 2) выполнение влажно-тепловой обработки изделий;
- 3) измельчение пищевых продуктов;
- 4) приготовление кофе;
- 5) выполнение вышивки.

Шифр участника Тех-07-06

Ответ 15-3, 215-5, 3А-2

12. Внимательно рассмотрите рисунки, изображающие национальные костюмы разных стран. Выберите тот, на котором изображена одежда, которую могла носить Людмила, героиня поэмы А.С. Пушкина «Руслан и Людмила».

а)		в)	
б)		г)	

Ответ б

13. Установите соответствие между рисунками, на которых изображены разные модели одежды и тем, для чего предназначены эти модели.

Эскиз (фото моделей)		
		
А	Б	В

Шифр участника Тех-07-06

Назначение

- 1) для работы или учёбы (деловой стиль)
- 2) для торжественных случаев
- 3) для прогулок в тёплое время года или похода на пляж
- 4) для выступления в балетном спектакле
- 5) для отдыха и работы по дому

Ответ А4, Б1, В2

14. Отгадайте загадку о пищевом продукте:

«Он полезный, нежный, вкусный –
Прибавляет аппетит.
Тем, кто ест его на завтрак,
Кальций зубки укрепит».

Назовите продукт и блюдо, для приготовления которого используется этот пищевой продукт.

Ответ творог, сырники, ватрушки

15. Опишите технологию приготовления блинов.

В миску налить 2 яйца, добавить соль и сахар, тщательно взбить венчиком, добавить молоко. Прокатать яйца и небольшим количеством добавлять, тщательно перемешивая венчиком. Сковороду нагреть, смазать растительным маслом, вылить порцию теста на сковороду и печь до потемнения с двух сторон, снять с огня, перевернуть со второй или третьей стороны.

16. Из предложенного списка выберите продукты животного происхождения.

- | | |
|-------------|--------------------|
| а) говядина | б) дайкон |
| в) яйцо | г) масло сливочное |
| д) авокадо | е) картофель |

Ответ а, в, г

17. Что из приведённого списка является супом?

- | | |
|---------------|-----------|
| а) паэлья | б) канале |
| в) рассольник | г) борщ |
| д) расстегай | е) уха |

Ответ в, г, е

18. Решите задачу. Сколько порций омлета можно приготовить из 3-х десятков яиц, 4 л молока и 300 г сливочного масла, если для приготовления 4-х порций нужно 8 яиц, 0,5 л молока и 50 г сливочного масла? В ответ запишите только число.

Ответ 15

Шифр участника Тех-07-06

19. Как по правилам этикета нужно расположить нож и вилку относительно тарелки?


- а) нож и вилку справа, нож ближе к тарелке;
- б) нож справа, вилку слева;
- в) нож и вилку слева, нож ближе к тарелке;
- г) нож и вилку справа, вилка ближе к тарелке;
- д) нож и вилку слева, вилка ближе к тарелке.

Ответ б

20. (6 баллов) Кейс задание по технологии обработки текстильных материалов.

Предложите три модели сумок разного назначения. Заполните таблицу в бланке работы.

1. Выполните эскизы моделей в цвете и сделайте их описание по эскизам (2 балла).
2. Предложите варианты декоративной отделки этих моделей (2 балла).
3. Предложите ткани (волоконный состав) или другие материалы для этих моделей (2 балла).

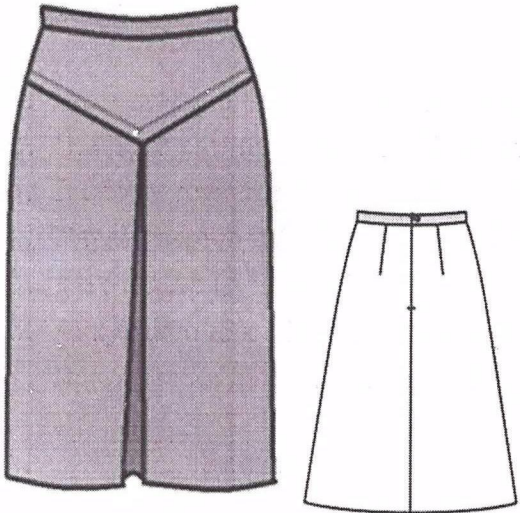
Модель 1	Модель 2	Модель 3
<p>Эскиз и описание</p>  <p>модель для продуктов, ускорителей</p>	<p>Эскиз и описание</p>  <p>классическая сумка для деловых встреч</p>	<p>Эскиз и описание</p>  <p>портфель на две ручки и плечо</p>
<p>Варианты отделки</p> <p>вышивка различных узоров</p>	<p>Варианты отделки</p> <p>вышивка узоров, разных форм</p>	<p>Варианты отделки</p> <p>вышивка узоров добавление рисунка печатной машинкой</p>
<p>Название ткани</p> <p>плотный лён</p>	<p>Название ткани</p> <p>экоротон</p>	<p>Название ткани</p> <p>плотный лён</p> <p style="text-align: right;">6</p>

Шифр участника TEX-07-06

**II тур. Практическое задание по моделированию
«Моделирование юбки на кокетке»**

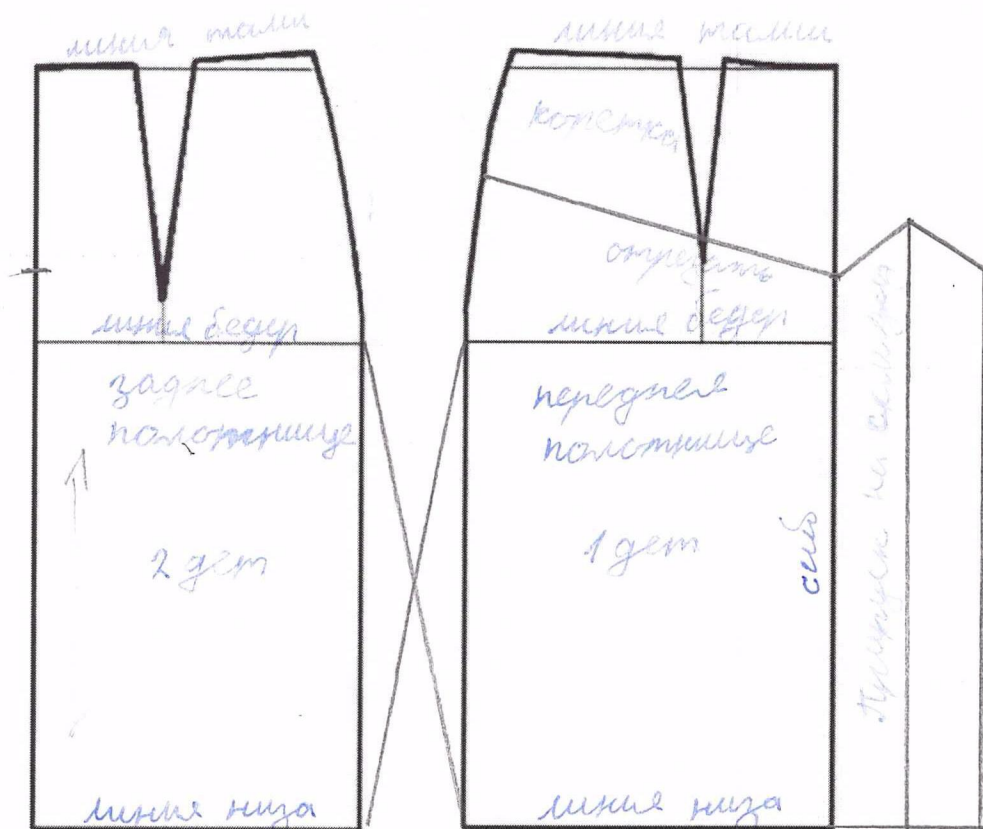
Задание:

1. Внимательно рассмотрите эскиз и прочитайте описание модели.
2. Найдите различия с базовой конструкцией юбки.
3. В соответствии с эскизом нанесите новые фасонные линии.
4. Перенесите линии фасона на шаблон из цветной бумаги.
5. Изготовьте из цветной бумаги детали выкройки для раскладки на ткани
6. Аккуратно наклейте детали выкройки.
7. Нанесите на детали выкройки необходимые надписи для раскроя.

Эскиз	Описание модели
	<p>Прямая юбка из шерстяной ткани имеет небольшое расширение по линии низа.</p> <p>На переднем полотнище – фигурная кокетка, встречная складка по центру от кокетки, по линии талии срез обработан притачным поясом.</p> <p>На заднем полотнище вытачки по линии талии, застежка – «молния» в среднем шве.</p> <p>Длина юбки до колен.</p>

Шифр участника Тех-07-06

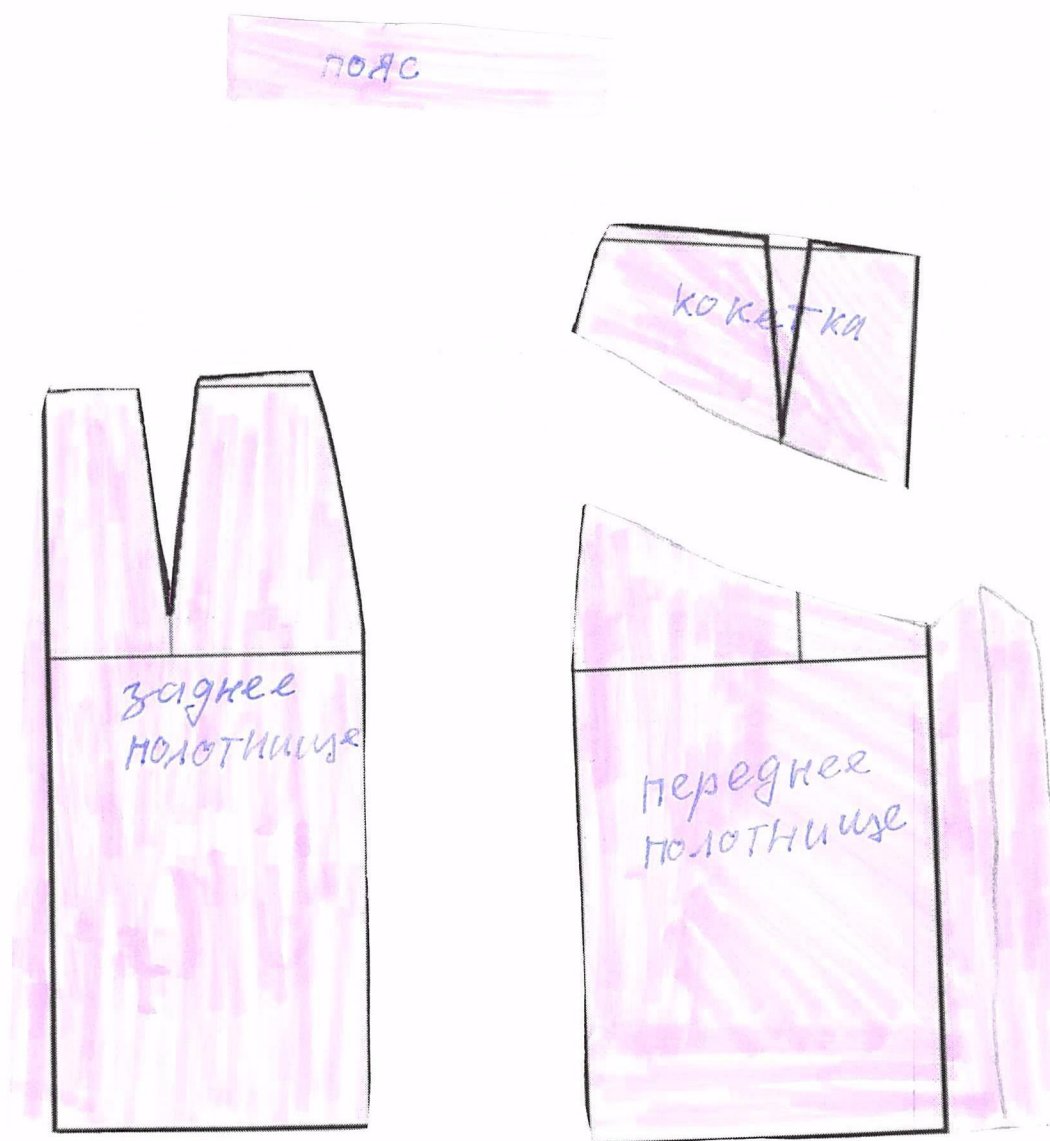
Нанесение фасонных линий и необходимых надписей на чертеж основы



Шифр участника Тех-07-06

Шифр участника ТЕХ-07-06

Результат моделирования (приклеить готовые выкройки модели)



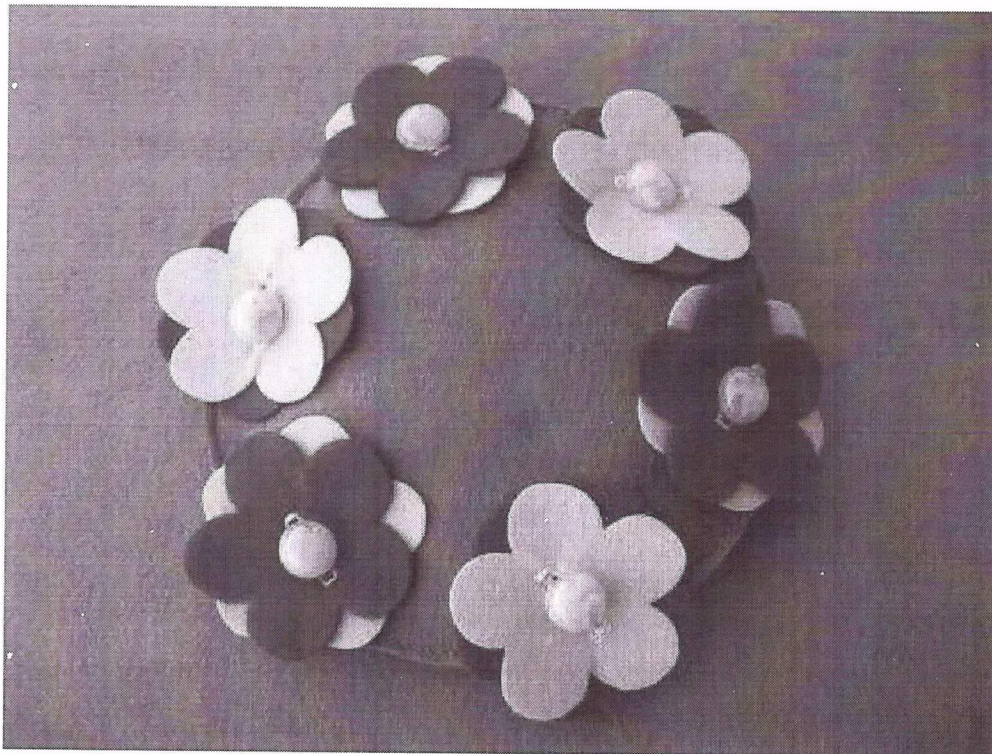
Шифр участника Тех-07-01

**Карта пооперационного контроля к практической работе
«Моделирование юбки на кокетке»**

№	Критерии оценки	Максимальные баллы	Баллы по факту
I	Нанесение линий фасона на основу чертежа и надписей		6
1.	Нанесение линии кокетки через конец вытачки.	1	1
2.	Полное и качественное закрытие вытачки.	1	0
3.	Наличие надписи на чертеже «закрыть» и «разрезать».	1	0
4.	Расширение по линии низа сбоку переднего полотнища юбки.	1	1
5.	Расширение по линии низа сбоку заднего полотнища юбки.	1	1
6.	Выполнение полного комплекта деталей (заднее и переднее полотнища, кокетка, пояс, указание застёжки).	3	3
II.	Подготовка выкройки юбки к раскрою:		6
7.	Название деталей.	1	1
8.	Количество деталей, направление долевой нити деталей.	1	1
9.	Подписаны или обозначены сгибы деталей, линии середины, метка застёжки.	1	1
10.	Припуски на обработку каждого среза.	1	0
11.	Форма деталей соответствует эскизу (кокетка, складка, расширение юбки по линии низа)	2	2
12.	Аккуратность выполнения моделирования.	1	1
	Итого:	15	12

Шифр участника TRX-07-06

II тур. Практическая работа
Изготовление игольницы «Цветочная клумба»



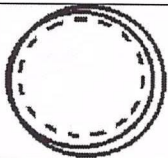
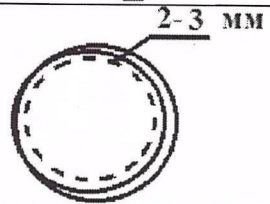
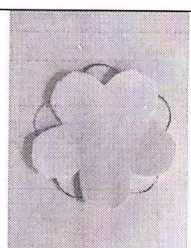
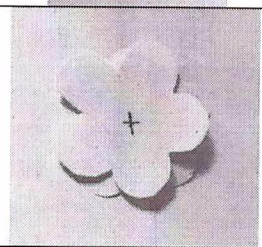
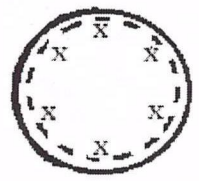
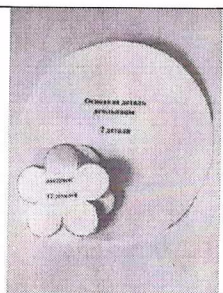
Задание:

Выполните игольницу «Цветочная клумба» согласно инструкционно-технологической карте.

Материалы и инструменты: ткань для игольницы – фетр различных цветов (размер 15 см × 15 см), наполнитель, пуговицы или бусины, рабочая коробка или папка с инструментами и приспособлениями.

Оборудование: швейная машина, утюг.

Инструкционно-технологическая карта

№	Операции	Технические условия
1	Внимательно прочитайте задание. Продумайте цветовое решение изделия и отделки.	
2	Используя лист для вырезания аккуратно вырежьте лекала игольницы.	См. лист выкройки
3	Выполните раскрой деталей игольницы, диаметр основной детали 11 см., цветочков 5 см.	См. выкройку
4	Сложите две основные детали игольницы, совмещая срезы, и сметайте. В конце сметывания игольницу, набейте наполнителем, заметайте до конца.	
5	Стачайте по кругу игольницу, отступив от края 2–3 мм. У Вас получилась основа игольницы.	
6	Удалите стежки временного назначения.	
7	Сложите детали цветочков по две, скрепите их друг с другом, смещая на пол-лепестка.	
8	Наметьте место соединения.	
9	На игольнице наметьте место расположения пуговиц или бусин.	
10	Соедините цветочки и игольницу при помощи пришивания пуговиц или бусин.	
11	Выполните окончательную отделку.	

Шифр участника тех-07-06

**Карта пооперационного контроля по выполнению практической работы
«Изготовление игольницы «Цветочная клумба»**

№ п/п	Критерии оценки	Максимальные баллы	Баллы по факту
1	Правильная организация рабочего места, наличие спецодежды.	2	2
2	Качество выкроенных деталей в соответствии с шаблоном, соответствие размеров (основная деталь 11 см, цветочки 5 см).	3	3
3	Качество соединения деталей (машинная строчка), от края 2–3 мм.	3	3
4	Расположение цветочков на основной детали в соответствии с готовым вариантом.	3	2
5	Качество строчки пришивания пуговиц или бусин.	3	3
6	Внешний вид готового изделия.	3	3
7	Соблюдение техники безопасности.	3	3
	Итого:	20	19

