

Всероссийская олимпиада школьников по технологии 2023-2024 учебный год
8 класс
Номинация «Культура дома, дизайн и технологии»
Школьный этап

Уважаемый участник!

Школьный этап олимпиады по технологии проходит в 2 тура:

- 1 тур – теоретический (вопросы и тесты, творческое задание);
- 2 тур – практическая работа: обработка швейного изделия или узла и моделирование;

Время на выполнение олимпиадных заданий:

- тестирование – 90 мин.;
- практическая работа – 90 мин.

Общая максимальная сумма баллов, которую может набрать конкурсант - 60 баллов.

Эта сумма распределяется в следующих величинах по турам конкурса:

I тур. Теоретические задания.

- тестирование (проверка теоретических знаний) - 19 баллов;
- творческое задание - 6 баллов;

II тур. Практические задания.

- выполнение практического задания - 15 баллов;
- технология обработки швейного изделия - 20 баллов;
- выполнение практического задания (моделирование)

Желаем успеха!

125
19

318

Всероссийская олимпиада школьников по технологии 2023-2024 учебный год
8 класс
Номинация «Культура дома, дизайн и технологии»
Школьный этап

Шифр участника Тех-08-02

I тур. Теоретические задания.

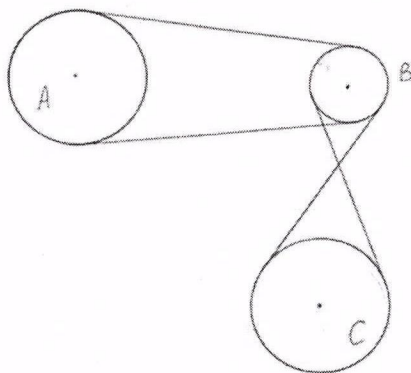
Общая часть

1. Как называется технология, о которой говорится в тексте?

«Впервые эта технология появилась в 1984 году в США, в то время этот метод назывался «стереолитография». В 2010-х годах в СМИ появлялись громкие новости об этих технологиях в области моды, машино- и авиастроения, медицины, пищевых производств».

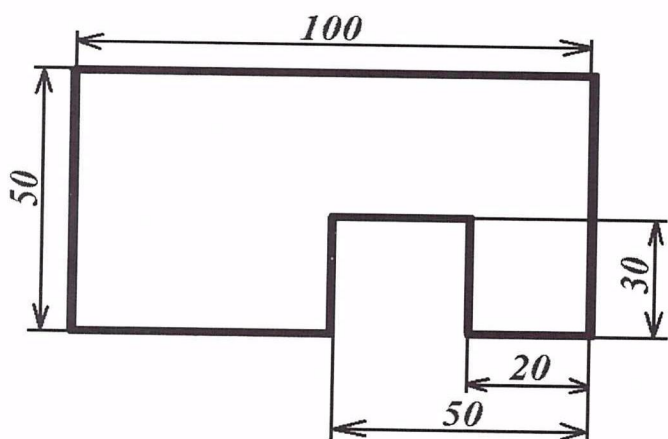
Ответ _____

2. На рисунке изображена система колёс, связанных ременными передачами. В какую сторону будут вращаться колёса А и В, если колесо С вращается против часовой стрелки



Ответ: В - по часовой, А - по часовой

3. Решите задачу. Серёжа выпилил из фанеры толщиной 10 мм деталь. Определите объём данной детали в кубических сантиметрах. На чертеже размеры указаны в миллиметрах. В ответ запишите только число.



Всероссийская олимпиада школьников по технологии 2023-2024 учебный год
8 класс
Номинация «Культура дома, дизайн и технологии»
Школьный этап

Шифр участника ТХ-02-02

Справочная информация. Для того чтобы найти объём прямоугольного параллелепипеда, нужно его длину умножить на его ширину и на его высоту.

Ответ: ~~80000~~ 9

4. Вставьте в текст пропущенные слова.

«Мир делает решительный шаг в сторону перехода на электромобили. Если Китай, на который приходится уже треть мирового легкового авторынка, объявит дату перехода на электромобили, как это уже сделали Британия, Франция и Норвегия, то её можно будет считать датой финала бензиновой эры».

Ответ: электромобили

5. Решите задачу. Средство для мытья посуды стоит 80 рублей. Сколько средства для мытья посуды сможет купить пенсионер на 300 рублей в утренние часы, когда скидка составляет 10 %.

Решение:

X - стоимость утром

$$1) X = \frac{80 \cdot 90}{100} = 72$$

$$2) 72 \cdot 4 = 288$$

Ответ 4

Специальная часть

6. Отметьте правильный ответ.

Направление долевой нити учитывают:

- а) чтобы изделие меньше сминалось;
- б) для наиболее экономного раскроя ткани;
- в) чтобы избежать деформации изделия в процессе носки;
- г) просто так принято.

Ответ б

7. Отметьте правильный ответ.

Размер женской одежды определяет мерка:

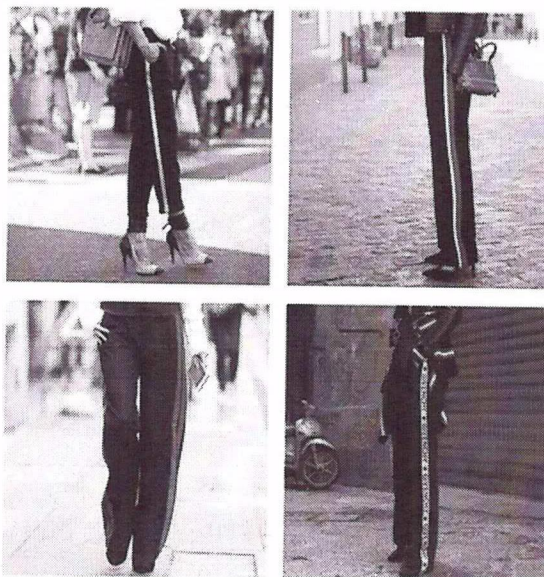
- а) полуобхват талии;
- б) длина спины до талии;
- в) полуобхват груди;
- г) полуобхват бедер.

Ответ б

Всероссийская олимпиада школьников по технологии 2023-2024 учебный год
8 класс
Номинация «Культура дома, дизайн и технологии»
Школьный этап

Шифр участника Tex-08-02

8. Какая деталь объединяет представленные образы?



Ответ штаны с полосой

0

9. Отметьте правильный ответ.

Наилучшую драпируемость имеют ткани, изготовленные переплетением:

а) сатиновым; б) креповым; в) атласным; г) полотняным.

0

Ответ 2

10. Перед вами юбка со складками. Какие это складки по способу закладывания?



Всероссийская олимпиада школьников по технологии 2023-2024 учебный год
8 класс
Номинация «Культура дома, дизайн и технологии»
Школьный этап

Шифр участника Tex-08-02

- а) односторонние
- б) встречные
- в) бантовые
- г) веерные

Ответ: 2

11. Первый проект машины для пошива одежды предложил в конце (какого?)
_____ века (кто?) _____.

12. Отметьте правильный ответ.

Машинная операция по соединению деталей с последующим их вывертыванием – это:














- а) стачивание;
- б) притачивание;
- в) застрачивание;
- г) обтачивание.

Ответ 2

13. Вставьте слово. Первую примерку выполняют по _____ стороне
фигуры.

Ответ спинной

14. Выпишите номера символов, соответствующие для ухода за изделиями из шерсти (условия стирки, условия отбеливания, условия глажения, условия чистки, условия сушки):

1	 Не стирать.	8	 Максимальная температура стирки 95 °С; мягкий режим.
2	 Только ручная стирка. Машинную стирку не применять. Максимальная температура 40 °С. Обращаться с осторожностью.	9	 Не отбеливать.
3	 Разрешено отбеливать хлорсодержащим веществом. Раствор холодный или разбавленный.	10	 Разрешено отбеливание любым окисляющим отбеливающим веществом.
4	 Возможна сушка в барабане стиральной машины. Обычный процесс сушки.	11	 Не применять сушку в барабане стиральной машины.
5	 Глажение при максимальной температуре подошвы утюга до 200 °С.	12	 Глажение при максимальной температуре подошвы утюга до 150 °С.
6	 Глажение при максимальной температуре подошвы утюга до 100 °С.	13	 Сухая чистка. Чистка-самообслуживание запрещена.
7	 Профессиональная сухая чистка. Обычный режим		

Всероссийская олимпиада школьников по технологии 2023-2024 учебный год
8 класс
Номинация «Культура дома, дизайн и технологии»
Школьный этап

Шифр участника Тех-08-02

Ответ: 2, 9, 11, 3, 12

15. Отметьте правильный ответ. Ремонт разрыва одежды без наложения заплаты это:
а) штопка; б) роспись; в) вышивка.

Шифр участника Тех-08-02

Ответ а

16. Установите последовательность:

Этапы изготовления швейного изделия;

- а) снятие мерок с фигуры человека;
- б) построение чертежа;
- в) изготовление изделия;
- д) изготовление выкройки;
- е) нанесение фасонных особенностей на основу чертежа;
- г) получение деталей кроя;

Ответ: 1- а ; 2- б ; 3- е ; 4- г ; 5- в ; 6- д

17. Как называется русский народный промысел, родившийся в середине XIX века в Московской губернии, который представляет собой производство набивных шерстяных платков традиционно чёрного или красного цвета, с объёмным цветочным узором?



Ответ _____

18. Отметьте правильный ответ.

Разрыхлитель для бисквитного теста:

- а) дрожжи; б) сода; в) мука; г) вода; д) взбитые яичные белки.

Ответ д

Всероссийская олимпиада школьников по технологии 2023-2024 учебный год
8 класс
Номинация «Культура дома, дизайн и технологии»
Школьный этап

Шифр участника Тех-08-02

19. Расположите виды электрических ламп в порядке убывания потребляемой ими электроэнергии при одинаковой мощности.

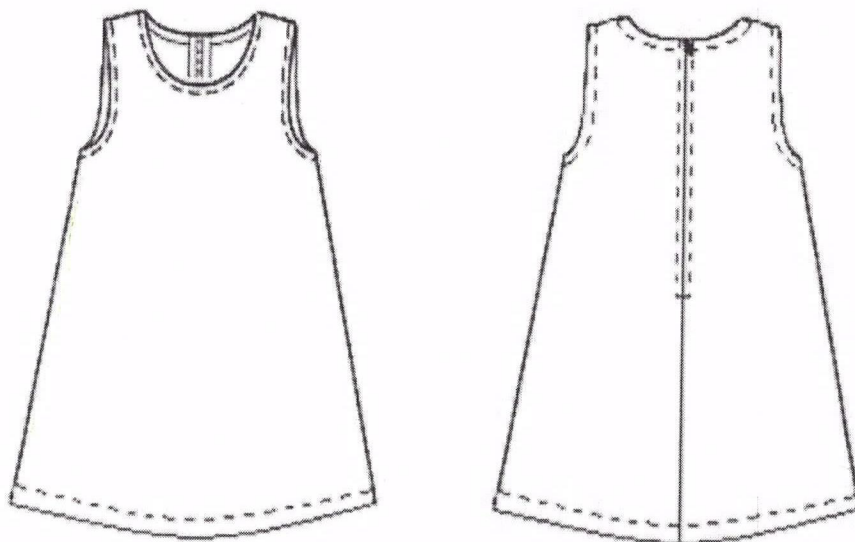
- а) люминесцентная лампа;
- б) лампа накаливания;
- в) светодиодная лампа.

Ответ б а в

0

20. Творческое задание (6 баллов).

Выступите в роли дизайнера и создайте свою модель детского сарафана на основе представленной базовой модели с помощью добавления декоративных элементов. Предложите свой вариант декоративной отделки сарафана. Выполните эскиз вашего варианта в цвете. Сделайте описание вашей модели.



1. Выполнение эскиза:

- аккуратность выполнения – 1 балл
- цветовое решение, декор – 1 балл
- новые фасонные линии или детали – 1 балл

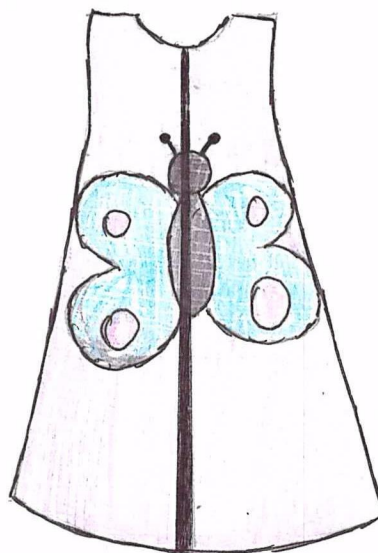
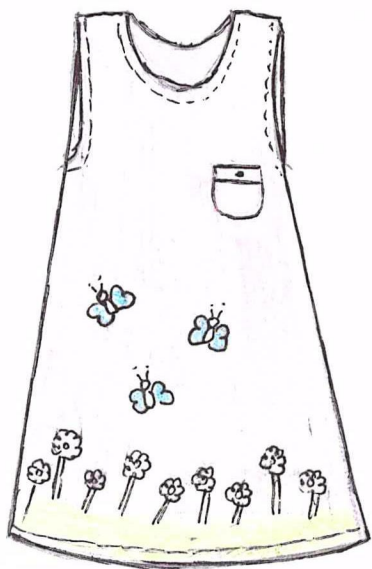
2. Описание модели:

- название изделия, назначение, силуэт – 1 балл
- застежка, форма горловины, декор – 1 балл
- новые фасонные линии или детали – 1 балл.

Всероссийская олимпиада школьников по технологии 2023-2024 учебный год
8 класс
Номинация «Культура дома, дизайн и технологии»
Школьный этап

Шифр участника Тех-05-02

Эскиз:



4

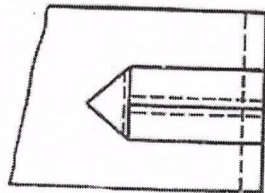
Описание модели: На передней части у линии представляются цветочек по-
идея и бабочки, а там же небольшой карман. Точка на полу кружка. На-
вешив: сарафан. Назад: итисс, детская одежда для девочек. Не стили
уместна на шпильке во всю длину изделия. Декор представили большой
бабочкой

1 1 1 1

Практическое задание «Выполнение петли-вешалки»

Задание:

выполните на швейной машине образец петли согласно инструкционно-технологической карте.



Петля-вешалка выполняется на швейных изделиях и используется для подвешивания (небольшие полотенца, прихватки). Такие петли (они называются навесные) можно использовать и для застежки на пуговицы на одежде.

Материалы и инструменты:

- ткань из хлопка однотонная или с мелким рисунком 25 × 20 см;
- рабочая коробка, линейка.

Оборудование: швейная машина, утюг.

Выкроить две детали, учитывая направление нити основы.


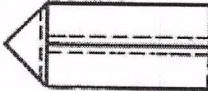
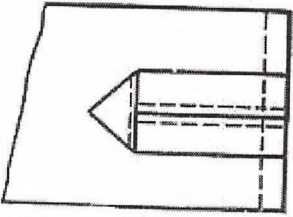

- деталь 10см × 8см,
- деталь 8см × 4см.

Инструкционно-технологическая карта

№ п/п	Последовательность выполнения работы	Графическое изображение
1	Деталь 8см×4см сложить вдвое изнаночной стороной внутрь, срезы уравнивать, приутюжить.	
2	Подогнуть срезы внутрь к сгибу, приутюжить. Ширина полоски для петли в готовом виде должна быть шириной 1см.	

10/5 = 20/5
19/6

Номинация «Культура дома, дизайн и технологии»
Школьный этап

3	Застрочить полоску на 1-2мм от подогнутых сгибов.	
4	Сложить петлю из полоски, согнув ее пополам, образуя треугольник на сгибе. На основании треугольника проложить машинную строчку.	
5	Петлю-вешалку наложить на лицевую сторону основной детали 10см×8см, срезы уравнять, притачать на расстоянии 4-5мм от срезов, выполнить закрепки.	
6	Выполнить ВТО.	

Самоконтроль:

- Машинные строчки ровные и аккуратные.
- Ширина выполняемых строчек соответствует техническим условиям.
- Отсутствуют строчки временного назначения.
- Имеются машинные закрепки.
- ВТО выполнено качественно.
- Во время работы должны соблюдаться правила безопасной работы.

Шифр участника tex-0802

Карта пооперационного контроля по выполнению практической работы

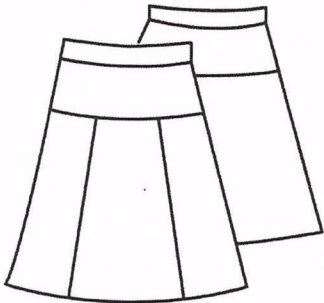
«Выполнение петли-вешалки»

№ п/п	Критерии оценки	Максимальное количество баллов	Баллы участника
1	Соблюдение техники безопасности	1	1
2	Правильная организация рабочего места, наличие формы	1	0
3	Ширина шва застрачивания петли 1–2 мм	1	1
4	Выполнение закрепки в начале и конце строчки (5 мм)	1	1
5	Качество выполнения машинной строчки на полоске	2	2
6	Качество обработки треугольника на петле, закрепки	1	1
7	Ширина сторон петли (полоски) – 1 см	2	2
8	Симметричность сторон петли после притачивания к основной детали	2	2
9	Качество выполнения строчки притачивания петли к основной детали 4-5мм от срезов	2	2
10	Качество влажно-тепловой обработки	2	2
	Итого:	15	15

II тур. Практические задания.

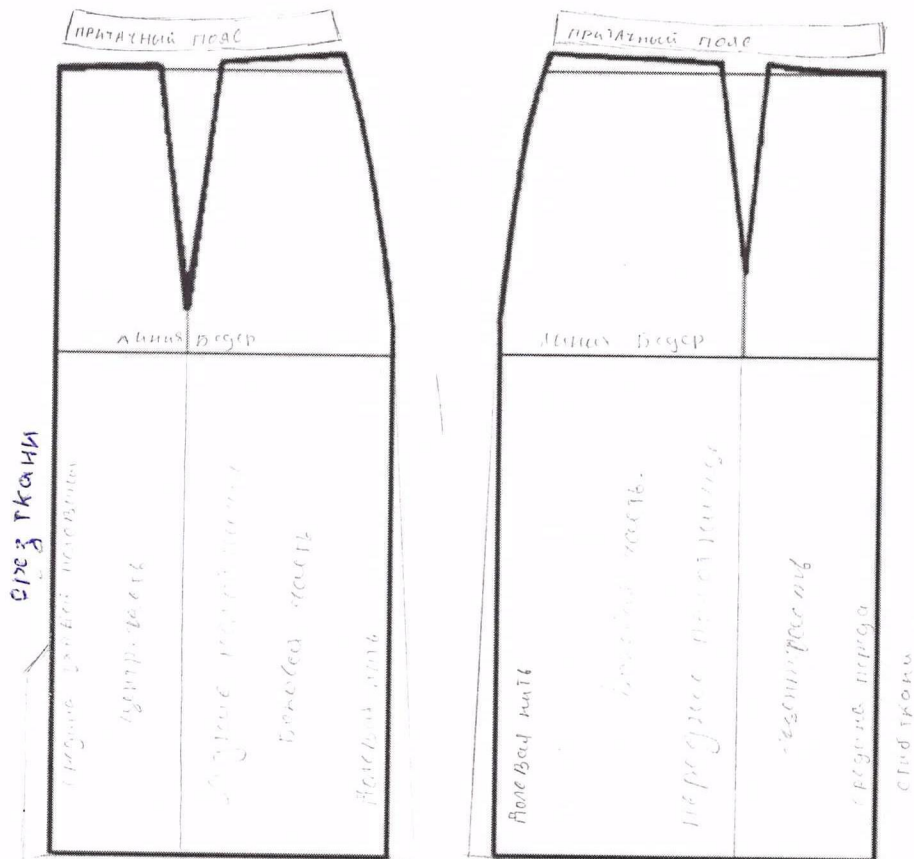
Практическое задание: «Моделирование юбки»

1. Внимательно прочтите описание предложенной модели, рассмотрите эскиз и чертёж основы прямой юбки.
2. В соответствии с эскизом нанесите новые линии фасона, соблюдая пропорции. Обозначьте ваши действия по моделированию на чертеже основы юбки на листе «Нанесение линий моделирования и необходимых надписей на чертёж основы юбки».
3. Перенесите линии фасона на шаблон, используя лист для вырезания.
4. Изготовьте из цветной бумаги детали выкройки для раскладки на ткани.
5. Аккуратно наклейте выкройки всех деталей на лист «Результат моделирования».
6. Нанесите на детали выкройки надписи, необходимые для раскроя изделия.

Эскиз модели	Описание внешнего вида модели
	<p>Юбка на прямой кокетке с притачным поясом. Нижняя часть юбки расширена к низу. На переднем полотнище расположены рельефы. Застёжка обработана в боковом шве.</p>

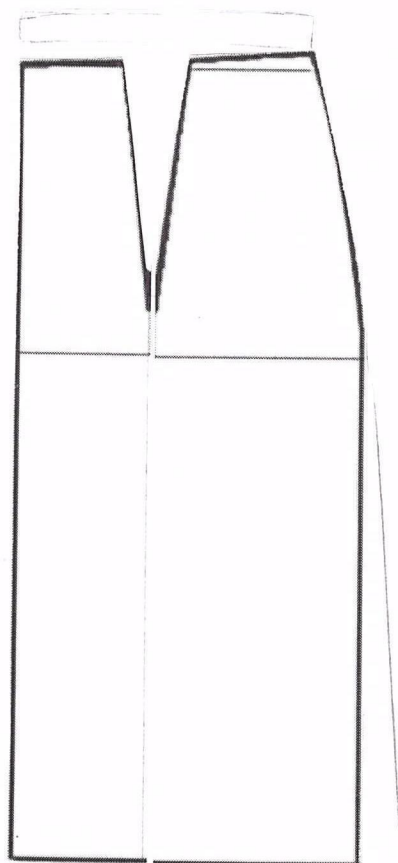
Шифр участника 72X-08-02

**Нанесение линий моделирования и необходимых надписей
на чертёж основы юбки**

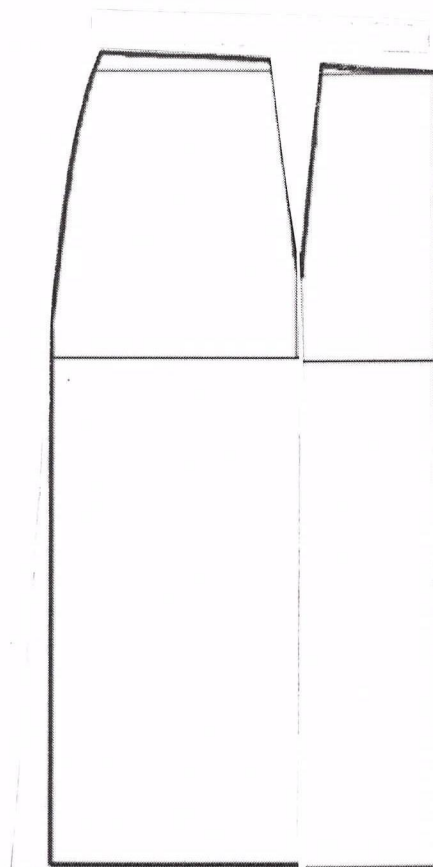


Шифр участника Тех-08-02

**Результат моделирования
(приклеить готовые выкройки модели)**



↑
Сложить изделие с нахлестом

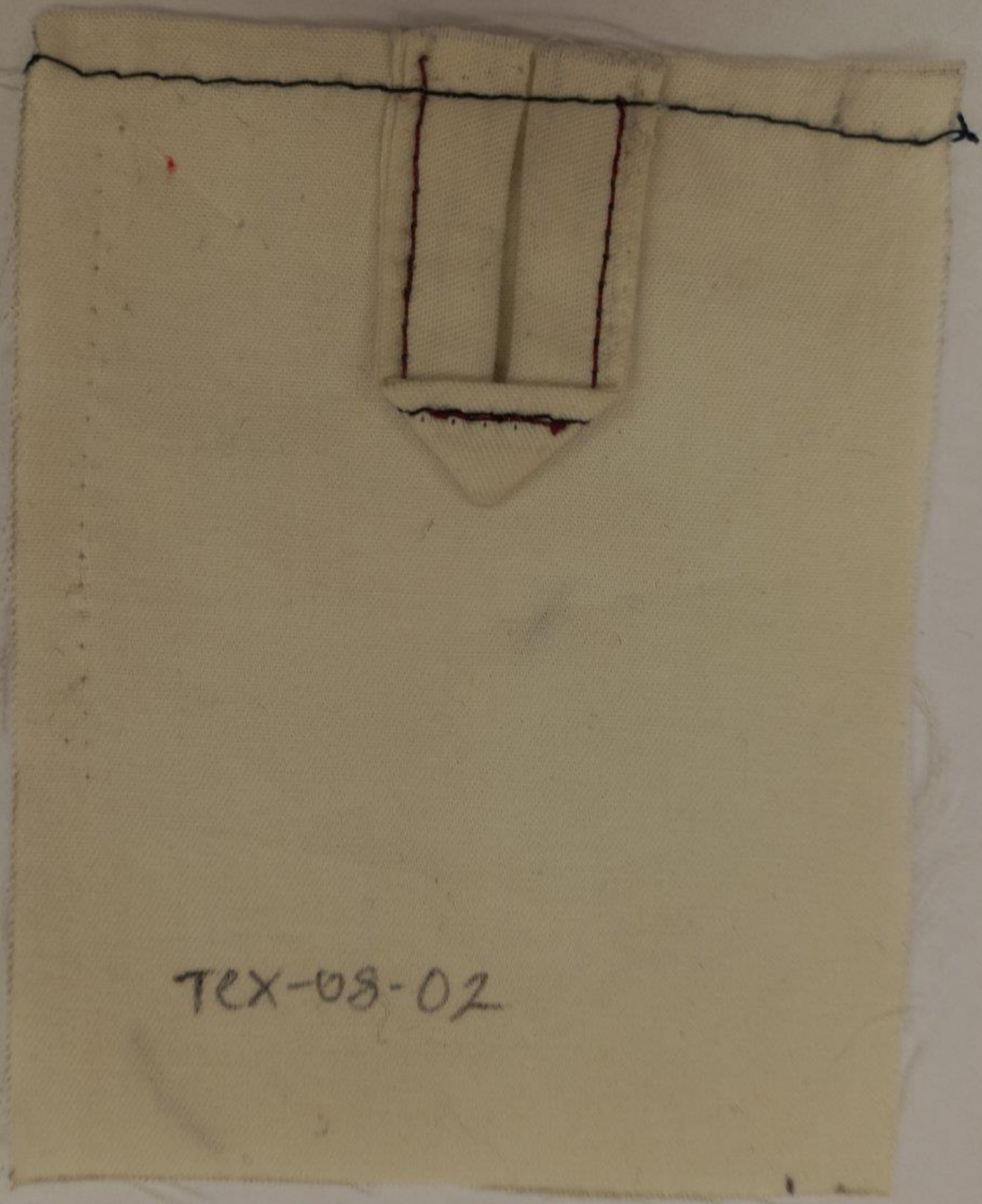


↑
Сложить изделие с нахлестом

Шифр участника Tex-08-02

Карта пооперационного контроля моделирование

№ п/п	Критерии контроля	Баллы	Баллы
I.	Нанесение линий фасона на чертёж основы	7	5
1	Нанесение линии кокетки переднего полотнища	1	0
2	Нанесение линии кокетки заднего полотнища	1	0
3	Наличие обозначений на чертеже «закрывать», «разрезать», метка застёжки	2	0
4	Нанесение линии рельефа	1	1
5	Расширение переднего полотнища по линии низа сбоку и по линии рельефа	1	1
6	Расширение заднего полотнища по линии низа сбоку	1	1
II.	Подготовка выкройки к раскрою	13	2
1	Выполнение полного комплекта деталей (средняя часть переднего полотнища, боковая часть переднего полотнища, заднее полотнище, пояс, кокетка переднего полотнища, кокетка заднего полотнища), соответствие их намеченным линиям, модели, масштабу	2	0
2	Наличие надписи названия деталей	2	1
3	Указание количества деталей	2	0
4	Наличие направления долевой нити на деталях	2	0
5	Припуски на обработку	2	0
6	Указание сгиба ткани	1	1
7	Наличие расположения застёжки	2	0
	Итого	20	5



TEX-08-02